

OK
[Signature]

Julian Scholtz
[Signature]

Załączniki do rozporządzenia Ministra Pracy i Polityki Społecznej z dnia 15 grudnia 2010 r. (poz. 25)

Załącznik nr 1

OFERTA REALIZACJI ZADANIA PUBLICZNEGO

.....
Data i miejsce złożenia oferty
(wypełnia organ administracji publicznej)

OFERTA/OFERTA WSPÓLNA¹⁾

ORGANIZACJI POZARZĄDOWEJ(-YCH)/PODMIOTU(-ÓW), O KTÓRYM(-YCH) MOWA W ART. 3
UST. 3 USTAWY Z DNIA 24 KWIETNIA 2003 r. O DZIAŁALNOŚCI POŻYTKU PUBLICZNEGO
I O WOŁONTARIACIE (Dz. U. z 2010 r. Nr 234, poz. 1536)¹⁾,
REALIZACJI ZADANIA PUBLICZNEGO

**Kultura, sztuka, ochrona dóbr kultury i dziedzictwa narodowego wraz z działalnością wspomagającą rozwój
wspólnot i społeczności lokalnych**
(rodzaj zadania publicznego²⁾)

JARMARK BOŻONARODZENIOWY W ŁĄCZNIKU 2015
(tytuł zadania publicznego)

w okresie od 01.10.2015 do 31.12.2015

W FORMIE
POWIERZENIA REALIZACJI ZADANIA PUBLICZNEGO WSPIERANIA REALIZACJI ZADANIA PUBLICZNEGO¹⁾

PRZEZ

ZARZĄD POWIATU PRUDNICKIEGO
(organ administracji publicznej)

składana na podstawie przepisów działu II rozdziału 2 ustawy z dnia 24 kwietnia 2003 r. o
działalności pożytku publicznego i o wolontariacie

I. Dane oferenta/oferentów^{1), 3)}

1) nazwa: **STOWARZYSZENIE ODNOWY WSI ŁĄCZNIK**

2) forma prawna:⁴⁾

- stowarzyszenie fundacja
 kościelna osoba prawna kościelna jednostka organizacyjna
 spółdzielnia socjalna inna.....

3) numer w Krajowym Rejestrze Sądowym, w innym rejestrze lub ewidencji:⁵⁾ **KRS 0000242385**

4) ta wpisu, rejestracji lub utworzenia:⁶⁾ **28.09.2005**

5) nr NIP: **7551860506**

6) nr REGON: **160052518**

7) adres:

miejsowość: **ŁĄCZNIK ul.: ŚWIERCZEWSKIEGO 30 LOK.1**

dzielnica lub inna jednostka pomocnicza:⁷⁾

gmina: **BIAŁA** powiat:⁸⁾ **PRUDNICKI**

województwo: **OPOLSKIE**

kod pocztowy: **48-220** poczta: **ŁĄCZNIK**

7) tel.: **600221296**

faks: **77/ 4387679** (grzecznościowo Urząd Miasta Biała)

e-mail: dmalek@onet.eu

<https://pl-pl.facebook.com/LaczNIK.Net>

8) numer rachunku bankowego: **87 8903 0002 9001 0018 0500 0001**

nazwa banku: **BANK SPÓŁDZIELCZY W BIAŁEJ**

9) nazwiska i imiona osób upoważnionych do reprezentowania oferenta/oferentów¹⁾:

- a) **MAŁEK DOROTA**
- b) **LATUS IZABELA**
- c) **PIENTKA IWONA**
- d) **MISZUDA ŁUKASZ**

10) nazwa, adres i telefon kontaktowy jednostki organizacyjnej bezpośrednio wykonującej zadanie, o którym mowa w ofercie:⁹⁾

.....

11) osoba upoważniona do składania wyjaśnień dotyczących oferty (imię i nazwisko oraz nr telefonu kontaktowego)

MARIA MOSZCZEŃSKA – koordynator zadania – tel. 781 995 478 lub 77/ 437 63 80

12) przedmiot działalności pożytku publicznego:

a) działalność nieodpłatna pożytku publicznego – dotychczas realizowana głównie w zakresie:
działalności wspomagającej rozwój wspólnot i społeczności lokalnych;
kultury, sztuki, ochrony dóbr kultury i dziedzictwa narodowego;
działalności na rzecz osób w wieku emerytalnym;
turystyki i krajoznawstwa;
promocji i organizacji wolontariatu.

... ..

... ..

... ..

... ..

... ..

... ..

... ..

... ..

... ..

... ..

... ..

... ..

... ..

... ..

... ..

... ..

... ..

... ..

... ..

... ..

... ..

... ..

... ..

... ..

... ..

... ..

... ..

... ..

13) jeżeli oferent/oferenci¹⁾ prowadzi/prowadzą¹⁾ działalność gospodarczą:

- a) numer wpisu do rejestru przedsiębiorców
- b) przedmiot działalności gospodarczej

nie dotyczy (nie prowadzi i nie zgłoszona do KRS)

II. Informacja o sposobie reprezentacji oferentów wobec organu administracji publicznej wraz z przytoczeniem podstawy prawnej¹⁰⁾

Stowarzyszenie jest reprezentowane przez Zarząd wg. zasad Statutu i zapisu w KRS, a więc:
- w zakresie zaciągania zobowiązań – wymagany współdział dwóch członków Zarządu łącznie (z możliwością pisemnego upoważnienia innych osób do określonych czynności - par.27.4 Statutu) ,
- w pozostałym zakresie – wystarczy podpis jednego członka Zarządu

III. Szczegółowy zakres rzeczowy zadania publicznego proponowanego do realizacji

1. Krótka charakterystyka zadania publicznego

Zadanie ma charakter imprezy kulturalnej w urokliwej scenerii świątecznej, oferującej dorobek artystyczny lokalnej społeczności z aktywnym udziałem całych rodzin. Dzięki możliwości zorganizowania Jarmarku w pięknej hali sportowej Zespołu Szkolno-Przedszkolnego w Łączniku, od 3 lat możemy zaoferować mieszkańcom cykliczną imprezą otwartą, dostępną dla wszystkich, bez ograniczeń. Zaproszenie ogłoszone będzie bowiem na stronach internetowych: www gminy Biała oraz społeczności Łącznika na facebooku, na tablicach ogłoszeń oraz w lokalnych czasopismach TYGODNIK PRUDNICKI i PANORAMA BIALSKA.

Planowana na 13.12.2015r impreza prezentować będzie głównie dorobek artystyczny miejscowych wykonawców, w tym – uczniów w/w Zespołu Szkolno-Przedszkolnego (od przedszkolaków po młodzież gimnazjalną) oraz dorosłych twórców amatorów - nie tylko w występach scenicznych, ale również w prezentacjach konkursowych (i nie tylko) - prac plastycznych, kulinarnych, literackich itp.). Otwarty będzie dostęp do prezentacji osiągnięć zgłoszonych artystów z całego regionu, a tradycją Jarmarku stał się już mini koncert artystów z zewnątrz z oryginalną a zarazem atrakcyjną dla mieszkańców ofertą muzyczną.

Przedsięwzięcie realizowane będzie tradycyjnie już w partnerskiej współpracy Stowarzyszenia Odnowy Wsi Łącznik (jako koordynatora zadania publicznego i zleceniodawcy usług zewnętrznych oraz wolontariatu) z Dyrektorem Zespołu Szkolno-Przedszkolnego w Łączniku (jako bezpośrednim organizatorem warunków technicznych i dekoracji oraz programu artystycznego swych wychowanków) oraz jego Radą Rodziców (jako aktywizatora wolontariuszy i zarządzającego barwnymi stoiskami z rękodziełem i usługami okolicznościowymi).

2. Opis potrzeb wskazujących na konieczność wykonania zadania publicznego, opis ich przyczyn oraz skutków.

Bezpośrednim bodźcem wykonania nin. zadania publicznego było entuzjastyczne przyjęcie naszej oferty „Jarmarków Bożonarodzeniowych w Łączniku” przez ich uczestników w latach 2013 i 2014 oraz fakt, że jest był to jedyny chyba na Opolszczyźnie świąteczny jarmark w warunkach wiejskich, co podkreślano w transmisji na żywo TVP Opole z naszej imprezy w dniu 08.12.2013.

Trwałym efektem takiej społecznej mobilizacji mieszkańców jest, wyzwolona w głównych organizatorach i licznych wolontariuszach, chęć kontynuacji tej tradycji, z wykorzystaniem zdobytego doświadczenia i zgromadzonych już zasobów technicznych oraz realne szanse na wzbogacenie wyposażenia szkoły i oferty dla dobra miejscowych dzieci.

The first part of the document discusses the importance of maintaining accurate records of all transactions. It emphasizes that every entry should be supported by a valid receipt or invoice. This ensures transparency and allows for easy verification of the data.

In the second section, the author outlines the various methods used to collect and analyze the data. This includes both primary and secondary data collection techniques. The primary data was gathered through direct observation and interviews, while secondary data was obtained from existing reports and databases.

The third section provides a detailed description of the data analysis process. It covers the use of statistical software to identify trends and correlations within the data. The results of these analyses are presented in a clear and concise manner, highlighting the key findings of the study.

Finally, the document concludes with a summary of the overall findings and their implications. It suggests that the data indicates a strong correlation between the variables studied, which has significant implications for the field. The author also offers recommendations for further research and practical applications based on the study's results.

Odsuwając bowiem na boczne tory efekt promocyjno-komercyjny jarmarków tego typu, mogą one zapewnić aktywizację twórczą i radosne przeżycia sąsiedzkich spotkań dla zawsze licznych i zadowolonych jej uczestników, w wielopokoleniowych grupach rodzinnych, sąsiedzkich czy przyjacielskich.

3. Opis grup adresatów zadania publicznego

Do pierwszego kręgu odbiorców docelowych „Jarmarku Bożonarodzeniowego w Łączniku” należy ponad 3000 mieszkańców wiosek objętych zasięgiem terytorialnym Zespołu Szkolno-Przedszkolnego w Łączniku.

Mieszkańcy 7 okolicznych wiosek - w tym największych w gminie Biała, tj. Łącznika, Pogórza i Chrzelic - są najbardziej oddaleni od centrów kulturalnych gminy Biała i powiatu prudnickiego, co - w warunkach starzejącego się społeczeństwa i jego malejącej siły nabywczej – ogranicza dostępność do bezpłatnej lub taniej oferty kulturalnej w miastach (niebagatelne koszty dojazdów i niedostępność publicznego na powroty z imprez weekendowych w naszym powiecie).

Z drugiej strony, okoliczności te stymulują wyzwalanie oddolnej inicjatywy dla zapewnienia mieszkańcom imprez kulturalnych i rekreacyjnych, które wielokrotnie mają zasięg wykraczający poza obręb okolicznych wiosek.

W kręgu dalszych adresatów zadania publicznego jest społeczność powiatu prudnickiego i regionu oraz - w szerszym zakresie - również zaproszeni goście (więzy rodzinno-przyjacielskie), osoby zaangażowane jako wykonawcy programu artystycznego oraz osoby zainteresowane prezentacją swej oferty na stoiskach jarmarku w Łączniku

4. Uzasadnienie potrzeby dofinansowania z dotacji inwestycji związanych z realizacją zadania publicznego, w szczególności ze wskazaniem, w jaki sposób przyczyni się to do podwyższenia standardu realizacji zadania¹¹⁾

nie dotyczy

5. Informacja, czy w ciągu ostatnich 5 lat oferent/ofereceni¹⁾ otrzymał/otrzymali¹⁾ dotację na dofinansowanie inwestycji związanych z realizacją zadania publicznego z podaniem inwestycji, które zostały dofinansowane, organu, który udzielił dofinansowania, oraz daty otrzymania dotacji¹¹⁾

nie dotyczy

6. Zakładane cele realizacji zadania publicznego oraz sposób ich realizacji

Jednym z głównych celów imprezy jest promocja naszej wioski, gminy i powiatu – a także indywidualnych talentów - poprzez prezentację dorobku kulturalnego i kulinarnego mieszkańców. Z założenia promujemy nie tylko talenty dzieci i młodzieży, ale również innych, plastycznie lub muzycznie uzdolnionych mieszkańców gminy – w tym seniorów śpiewających w lokalnych chórach).

W tym roku mamy zamiar dodatkowo zaktywizować twórczo całe rodziny ogłaszając konkurs na „Wigilijny specjał rodziny” oraz okolicznościową wystawę bożonarodzeniowych szopek, która w przedświątecznym tygodniu przeniesiona zostanie do miejscowych kościołów (parafialnego i filialnych), aby szerszy jeszcze krąg odbiorców poznał artystyczne rękodzieła swych sąsiadów.

Dla społeczności lokalnej istotne znaczenie ma fakt aktywnego i bezinteresownego zaangażowania dużej liczby mieszkańców skupionych wokół różnych organizacji – w tym miejscowej Rady Rodziców ZSP, Rady Sołeckiej, strażaków-ochotników z OSP Łącznik, Koła TSKN, parafialnego Caritas - na rzecz integracji lokalnej poprzez atrakcyjne, wspólne spędzanie wolnego czasu na przygotowaniach i konsumowaniu efektów pracy.

Nie bez znaczenia dla zadania publicznego tego typu jest ułatwienie mieszkańcom wiosek nabycia na miejscu oryginalnych wyrobów rękodzieła na świąteczne prezenty lub ozdoby domu (np. stroiki, ozdoby choinkowe i kartki świąteczne, a nawet zestawy wypieków i pierogów) - po atrakcyjnych cenach, z zamiarem kształtowania w ten sposób kultury odchodzenia od komercyjnego natłoku niegustownych wyrobów masowych (tzw. chińszczyzny).

Tradycyjnie już kameralna część programu artystycznego Jarmarku zaprezentowana będzie również na spotkaniu opłatkowym samotnych i chorych seniorów, organizowanego tydzień później przez parafialne Koło CARITAS.

7. Miejsce realizacji zadania publicznego

Zarówno prace przygotowawcze, jak i impreza główna i towarzyszące „Jarmarku Bożonarodzeniowego w Łączniku 2015” odbędą się w hali sportowej przy Zespole Szkolno-Przedszkolnym w Łączniku oraz na ogrodzonym terenie wokół budynków szkolnych przy ul. Fabrycznej 4a i na sąsiednim boisku sportowym (Wiejskie Centrum Sportu i Rekreacji) przy ul. Sportowej.

To miejsce bowiem spotkało się z pełną aprobatą uczestników minionych Jarmarków jako zapewniające korzystanie z pełnej oferty imprezy w komfortowych warunkach lokalowych.

Niektóre prace przygotowawcze będą się odbywać również w budynku gimnazjalnym przy ul. Świerczewskiego nr 79, w czynnej tam świetlicy wiejskiej.

8. Opis poszczególnych działań w zakresie realizacji zadania publicznego¹²⁾

I. w zakresie merytorycznym:

- 1) wynajem sceny oraz przygotowanie hali
- 2) dekoracja świąteczna hali
- 3) poczęstunek dla wykonawców i gości organizatorów (KGW Chrzelice zapewni tradycyjną porcję pierogów z kubkiem barszczu dla młodzieży i dorosłych, a Rada Rodziców ZSP – ciasta z napojem dla dzieci)
- 4) nagrody do konkursów i upominki
- 5) program artystyczny uczniów oraz zespołów lokalnych (nakład pracy kierowników zespołów na przygotowanie programów)
- 6) nagłościenie hali
- 7) atrakcje towarzyszące
- 8) wykonanie stoisk Jarmarku

II. w zakresie obsługi:

- 1) przygotowanie i prowadzenie dokumentacji projektu (obsługa merytoryczna koordynatora zadania)
- 2) obsługa finansowo-księgową zadania

- 3) ubezpieczenie OC organizatorów
 - 4) zabezpieczenie uczestników imprezy (ochrona fizyczna, nadzór p/poż., opieka medyczna, punkt informacyjny)
 - 5) udostępnienie hali, terenu i mediów oraz ich przygotowanie do imprezy i uporządkowanie po jej zamknięciu,
- III. w zakresie wyposażenia i promocji
- 1) ogłoszenia o imprezie w prasie lokalnej, stronach internetowych Gminy i Stowarzyszenia (na Facebooku) oraz na afiszach i zaproszeniach;

9. Harmonogram¹³⁾

Zadanie publiczne realizowane w okresie od 01.10.2015 do 31.10.2015		
Poszczególne działania w zakresie realizowanego zadania publicznego ¹⁴⁾	Terminy realizacji Poszczególnych działań	Oferent lub inny podmiot odpowiedzialny za działanie w zakresie realizowanego zadania publicznego
I.1. Wynajem sceny i dekoracja hali	11.12. – 15.12.2015	Oferent / Partner
I.2. Przygotowanie i montaż dekoracji	24.11 – 13.12.2015	Partner
I.3. Poczęstunek wykonawców i gości	08.12.– 13.12.2015	Oferent / Partner
I.4. Nagrody do konkursów i upominki	12 - 13.12.2015	Oferent
I.5. Program artyst.uczniów i zespołów lokalnych	11 - 13.12.2015	Partner
I.6. Nagłośnienie hali	12.12. - 13.12.2015	Oferent
I.7. Atrakcje towarzyszące	13.12. 2015	Oferent
I.8. Stoiska Jarmarku	12.11. – 12.12.2015	Partner
II.1. Dokumentacja merytoryczna	01.10. – 31.12.2015	Oferent
II.2. Obsługa finansowo-księgowa	01.12. - 31.12.2015	Oferent
II.3. Ubezpieczenie OC	01.12. - 31.12.2015	Oferent
II.4. Zabezpieczenie uczestników imprezy	13.12.2015	Oferent
II.5. Udostępnienie oraz przygotowanie i przywrócenie funkcjonalności hali	11.12 – 14.12.2015	Partner
III.1. Afisze, zaproszenia i ogłoszenia w prasie lokalnej	01.11 – 13.12.201	Oferent

10. Zakładane rezultaty realizacji zadania publicznego¹⁵⁾

The first part of the document discusses the importance of maintaining accurate records of all transactions. It emphasizes that every entry, no matter how small, should be recorded to ensure the integrity of the financial statements. This includes not only sales and purchases but also expenses, income, and transfers.

The second part of the document provides a detailed breakdown of the accounting process. It starts with the identification of the accounting cycle, which consists of eight steps: identifying the accounting cycle, analyzing and journalizing the transactions, posting to the ledger, determining debits and credits, preparing a trial balance, adjusting the entries, preparing financial statements, and closing the books.

The third part of the document discusses the importance of the trial balance. It explains that the trial balance is a statement that lists all the accounts and their balances at a specific point in time. It is used to check the accuracy of the accounting records and to ensure that the debits equal the credits.

The fourth part of the document discusses the importance of the financial statements. It explains that the financial statements provide a summary of the company's financial performance over a period of time. The four main financial statements are the balance sheet, the income statement, the cash flow statement, and the statement of retained earnings.

The fifth part of the document discusses the importance of the closing process. It explains that the closing process involves transferring the balances of the temporary accounts (revenues, expenses, and dividends) to the permanent accounts (retained earnings and dividends). This process is necessary to prepare the books for the next accounting period.

The sixth part of the document discusses the importance of the accounting cycle. It explains that the accounting cycle is a systematic process that ensures the accuracy and completeness of the accounting records. It consists of eight steps that are repeated every year.

The seventh part of the document discusses the importance of the accounting equation. It explains that the accounting equation is a fundamental principle of accounting that states that the total assets of a company are equal to the total liabilities plus the total equity. This equation is used to check the accuracy of the accounting records.

The eighth part of the document discusses the importance of the accounting system. It explains that the accounting system is a set of procedures and controls that are used to collect, analyze, and report financial information. A good accounting system is essential for the success of any business.

The ninth part of the document discusses the importance of the accounting profession. It explains that the accounting profession is a highly skilled and demanding profession that requires a strong understanding of accounting principles and practices. Accountants play a vital role in the success of any business.

The tenth part of the document discusses the importance of the accounting industry. It explains that the accounting industry is a large and growing industry that provides a wide range of services to businesses and individuals. The industry is expected to continue to grow in the future.

Organizując w 2015r Jarmark Bożonarodzeniowy w Łączniku zakładamy:

- dostarczenie uczestnikom (ok. 1000 mieszkańcom gminy) dość atrakcyjnej formy wypełnienia monotonna dla niektórych życia wiejskiego, a tym samym - oddalenie jego niepożądanych następstw jak: alkoholizm bezrobotnych, samotność seniorów, poczucie tzw. eurosieroctwa dzieci osób zatrudnionych zagranicą itp.;
- oderwanie rodzin aktywnych zawodowo - przynajmniej raz w roku - od przedświątecznej gonitwy po centrach handlowych w miastach;
- podtrzymanie tradycji otwartych spotkań przedświątecznych, oferujących kulturalne spędzenie czasu w świątecznym klimacie, w formach dostosowanych do wszystkich grup wiekowych i różnych zainteresowań;
- trwałym efektem powinno być zaktywizowanie lokalnej społeczności do zaspokajania potrzeb wspólnych.

IV. Kalkulacja przewidywanych kosztów realizacji zadania publicznego

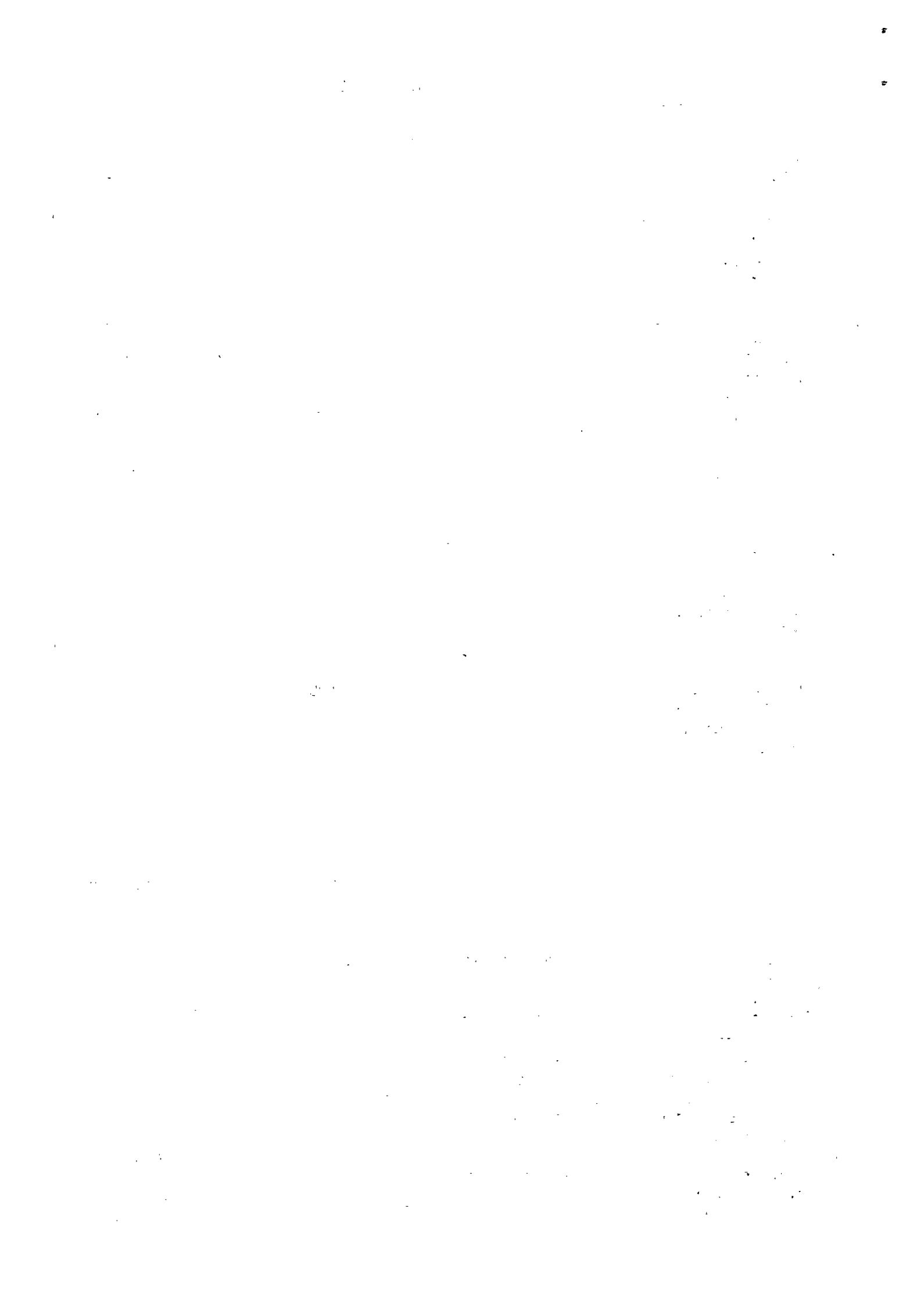
1. Kosztorys ze względu na rodzaj kosztów:

Lp	Rodzaj kosztów ^{b)}	Ilość jednostek	Koszt jednostkowy (w zł)	Rodzaj miary	Koszt całkowity (w zł)	z tego do pokrycia z wnioskowanej dotacji (w zł)	z tego z finansowych środków własnych, środków z innych źródeł, w tym wpłat i opłat adresatów zadania publicznego ⁱⁱ⁾ (w zł)	Koszt do pokrycia z wkładu osobowego, w tym pracy społecznej członków i świadczeń wolontariuszy (w zł)
I	Koszty merytoryczne ⁱⁱⁱ⁾ po stronie Stowarzyszenia Odnowy Wsi Łącznik (nazwa Oferenta) ^{iv)} :							
	1) wynajem sceny (a) oraz przygotowanie hali (b)	a)1 b)3	1500 100	Z Up/ W	1800,00	1500,00		300,00
	2) dekoracja świąteczna hali: (a) zakup choinek i brakujących elementów dekoracji (b) praca wolontariuszy	a) 1	500	Z	1000,00	400,00	100,00	500,00
		b) 1	500	Up/ W				
	3) poczęstunek dla dzieci (a) oraz wykonawców i gości (b)	a) 1 b)9	1000 100	Z Up/ W	1900,00	1000,00		900,00
	4) nagrody do konkursów i upominki (u.darowizny)	1	700	Ud	700,00		700,00	
	5) program artystyczny uczniów i zespołów lokalnych	4	200	Up/ W	800,00			800,00
	6) nagłośnienie hali	1	400	Uz	400,00	400,00		

	7) atrakcje towarzyszące	2	200	Uz	400,00	400,00		
	8) wykonanie stoisk Jarmarku	2	200	Up/W	400,00			400,00
II	Koszty obsługi ¹⁹⁾ zadania publicznego, w tym koszty administracyjne po stronie Stowarzyszenia Odnowy Wsi Łącznik (nazwa Oferenta) ¹⁹⁾ :							
	1) obsługa merytoryczna (koordynator)	1	400	W	400,00			400,00
	2) obsługa finansowa	1	100	W	100,00			100,00
	3) ubezpieczenie OC	1	250	Z	150,00		150,00	
	4) zabezpieczenie imprezy: ochrona (a), punkt medyczny (b) + punkt inform.i p/poż(c)	a) 1 b) 1 c) 2	500 100 100	Z Uz W	800,00	600,00		200,00
	5) udostępnienie hali i terenu	1	600	Up	600,00			600,00
III	Inne koszty, w tym koszty wyposażenia i promocji po stronie Stowarzyszenia Odnowy Wsi Łącznik (nazwa Oferenta) ¹⁹⁾ :							
	1) promocja imprezy: (a) w prasie lokalnej (b) na afiszach i (c) zaproszeniach	a) 1 b) 1 c) 1	400 200 100	Z Z Uz	700,00	700,00		100,00
IV	Ogółem:	x	x	x	10.250,00	5000,00	950,00	4 300,00

2. Przewidywane źródła finansowania zadania publicznego

1	Wnioskowana kwota dotacji	5 000,00 zł	48,8%
2	Środki finansowe własne ¹⁷⁾	950,00 zł	9,2 %
3	Środki finansowe z innych źródeł ogółem (środki finansowe wymienione w pkt 3.1–3.3) ¹¹⁾	0,00 zł	0,00 %
3.1	wpłaty i opłaty adresatów zadania publicznego ¹⁷⁾	0,00 zł	0,00 %
3.2	środki finansowe z innych źródeł publicznych (w szczególności: dotacje z budżetu państwa lub budżetu jednostki samorządu terytorialnego, funduszy celowych, środki z funduszy strukturalnych) ¹⁷⁾	0,00 zł	0,00 %
3.3	pozostałe ¹⁷⁾	0,00 zł	0,00 %
4	Wkład osobowy (w tym świadczenia wolontariuszy i praca społeczna członków)	4 300,00 zł	42,0 %
5	Ogółem (środki wymienione w pkt 1–4)	10 250,00 zł	100 %



3. Finansowe środki z innych źródeł publicznych²¹⁾

Nazwa organu administracji publicznej lub innej jednostki sektora finansów publicznych	Kwota środków (w zł)	Informacja o tym, czy wniosek (oferta) o przyznanie środków został(-a) rozpatrzony(-a) pozytywnie, czy też nie został(-a) jeszcze rozpatrzony(-a)	Termin rozpatrzenia — w przypadku wniosków (ofert) nierozpatrzonych do czasu złożenia niniejszej oferty
		TAK/NIE ¹⁾	
		TAK/NIE ¹⁾	
		TAK/NIE ¹⁾	
		TAK/NIE ¹⁾	

Uwagi, które mogą mieć znaczenie przy ocenie kosztorysu:

Znaczenie zastosowanych symboli jako jednostki miar w kosztorysie:

- Z - zamówienie rozliczane fakturą
- Up - umowa partnerska z ZSP w Łączniku
- Ud - umowa darowizny
- Uz - umowa zlecenia lub inna cywilno-prawna
- W - wolontariat

V. Inne wybrane informacje dotyczące zadania publicznego

1. Zasoby kadrowe przewidywane do wykorzystania przy realizacji zadania publicznego²²⁾

Zarówno Stowarzyszenie (jako oferent), jak i Zespół Szkolno-Przedszkolny z Dyrektorem na czele oraz ze swą Radą Rodziców (jako Partnerzy zadania) dysponują łącznie wykwalifikowaną kadrą wolontariuszy (większość z wykształceniem wyższym), sprawdzoną ostatnio w realizacji podobnych imprez lokalnych.

Obsada kluczowych funkcji (z p.w. efektu końcowego nin. zadania publicznego) tj. koordynatorów działań, przedstawia się następująco:

- 1) nadzór nad działaniami Oferenta oraz wymaganą dokumentacją i wkładem z ramienia Stowarzyszenia:

Maria Moszczeńska – członek Stowarzyszenia i radna bieżącej kadencji Rady Miejskiej w Białej, emerytowana ekonomistka – jest przeszkolona w działalności III sektora w środowisku wiejskim i legitymuje się doświadczeniem w pisaniu i rozliczaniu wniosków. Współpraca organizacyjna - Prezes Stowarzyszenia, p. Dorota Małek;

- 2) nadzór nad wkładem partnerskim z ramienia ZSP i Rady Rodziców oraz udostępnianie stoisk – Dyrektor ZSP p. Janusz Siano i Członek Zarządu Powiatu Prudnickiego, pedagog z doświadczeniem w działalności III sektora w środowisku wiejskim oraz w organizacji imprez masowych w n/gminie;
- 3) księgowa i członek Stowarzyszenia (tym samym, rozliczająca zadanie) a zarazem aktywistka Rady Rodziców – p. Izabela Latus – prowadząca biuro rachunkowe z certyfikatem zawodowym;
- 4) w zakresie konkursów oraz występów przedszkolaków – Agnieszka Kuzak – vice dyrektor (ZSP)
- 5) w zakresie prac dekoracyjnych – Bogusława Szczepaniak – kierownik świetlicy (ZSP);
- 6) w zakresie występów uczniów: szkoły podstawowej oraz chóru DFK z Łącznika i zespołów GCK - p. Iwona Siano (ZSP), a gimnazjum i chóru „Zgoda” z Chrzelic – p. Anita Bąk;
- 7) w zakresie nagłośnienia i wizualizacji – Łukasz Małek (OWŁ)

Generalnie do współpracy przy organizacji zadania włączy się społecznie większość z ok.40 pracowników ZSP – zarówno nauczyciele jak i pracownicy obsługi i administracji - oraz kilkunastu członków Stowarzyszenia.

2. Zasoby rzeczowe oferenta/offerentów¹⁾ przewidywane do wykorzystania przy realizacji zadania²³⁾

Dyrektor Zespołu Szkolno-Przedszkolnego, jako zarządca mienia gminnego w dyspozycji jednostki oświatowej w Łączniku, do realizacji wnioskowanego zadania publicznego udostępni następujące zasoby rzeczowe:

- halę sportową z niektórymi pomieszczeniami jej zaplecza (sanitariaty, szatnie, magazyn itp.) oraz przyległym terenem,
- łącza mediów oraz sprzęt niezbędny do podłączenia przewidywanych instalacji dodatkowych i urządzeń,
- wyposażenie w stoły i krzesła (w ustalonym zakresie).

Prezes Stowarzyszenia – a zarazem Sołtys, jako dysponent pozostałego mienia gminnego w Łączniku, udostępni:

- z majątku Odnowy Wsi Łącznik: sprzęt nagłaśniający, drobne urządzenia AGD (ekspres, czajnik) i naczynia z wyposażenia świetlicy jak również laptop z drukarką oraz rzutnik i ekran multimedialny;
- z majątku gminnego w świetlicy i na boisku: krzesła ze świetlicy oraz ławo-stoły i namiot biesiadny w miarę potrzeby.

3. Dotychczasowe doświadczenia w realizacji zadań publicznych podobnego rodzaju (ze wskazaniem, które z tych zadań realizowane były we współpracy z administracją publiczną)

Stowarzyszenie zrealizowało w ub.rroku podobne zadanie w trybie współpracy z administracją publiczną w oparciu o przepisy Ustawy z dnia 24 kwietnia 2003r o działalności pożytku publicznego i o wolontariacie.

Ponadto jesteśmy natomiast już 4-krotnym beneficjentem (na kwotę łączną ok.25,000 zł) dofinansowania ze środków unijnych EFROW rozdysponowanych przez Urząd Marszałkowski Województwa Opolskiego (w/w dotacje zostały już rozliczone - projektów wpłynęły już dotacje), Korzystaliśmy również ze wsparcia merytorycznego (szkolenia i warsztaty) w ramach kilku programów unijnych.

Najważniejsze doświadczenia w zadaniu podobnego rodzaju są udane i rozliczone już Jarmarki Bożonarodzeniowe z 2013 i 2014r

Z projektów otwartych dla mniejszej liczby uczestników są: regularne w sezonie letnim od 2010r rodzinne wyprawy rowerowe po okolicznych wioskach i Borach Niemodlińskich, kurs komputerowy dla mieszkańców 45+, coroczne biesiady z okazji Dnia Kobiet oraz coroczne zadania podejmowane w ramach inicjatywy lokalnej Gminy Biała

4. Informacja, czy oferent/offerenci¹⁾ przewiduje(-a) zlecać realizację zadania publicznego w trybie, o którym mowa w art. 16 ust. 7 ustawy z dnia 24 kwietnia 2003 r. o działalności pożytku publicznego i o wolontariacie -

Nie przewidujemy podzleceń, tylko wspólną realizację zadania z ZSP Łącznik na mocy umowy partnerskiej z dnia 18.05.2015r

The first part of the document discusses the importance of maintaining accurate records of all transactions. It emphasizes that every entry should be supported by a valid receipt or invoice. This ensures transparency and allows for easy verification of the data.

In the second section, the author outlines the various methods used to collect and analyze the data. This includes both primary and secondary data collection techniques. The primary data was gathered through direct observation and interviews, while secondary data was obtained from existing reports and databases.

The third section provides a detailed description of the data analysis process. This involves identifying trends, patterns, and anomalies within the dataset. Statistical tools and software were used to facilitate this process, ensuring that the results are both accurate and reliable.

Finally, the document concludes with a summary of the findings and their implications. It highlights the key insights gained from the study and offers recommendations for future research and practice. The author notes that while the current study provides valuable information, there are still several areas that require further investigation.

Oświadczam(-y), że:

- 1) proponowane zadanie publiczne w całości mieści się w zakresie działalności pożytku publicznego oferenta/offerentów¹⁾;
- 2) w ramach składanej oferty przewidujemy pobieranie/niepobieranie¹⁾ opłat od adresatów zadania;
- 3) oferent/oferenci¹⁾ jest/są¹⁾ związany(-ni) niniejszą ofertą do dnia 30.06.2015r;
- 4) w zakresie związanym z otwartym konkursem ofert, w tym z gromadzeniem, przetwarzaniem i przekazywaniem danych osobowych, a także wprowadzaniem ich do systemów informatycznych, osoby, których te dane dotyczą, złożyły stosowne oświadczenia zgodnie z ustawą z dnia 29 sierpnia 1997 r. o ochronie danych osobowych (Dz. U. z 2002 r. Nr 101, poz. 926, z późn. zm.);
- 5) oferent/oferenci¹⁾ składający niniejszą ofertę nie zalega(-ja)/zalega(-ja)¹⁾ z opłacaniem należności z tytułu zobowiązań podatkowych/składek na ubezpieczenia społeczne¹⁾;
- 6) dane określone w części I niniejszej oferty są zgodne z Krajowym Rejestrem Sądowym/właściwą ewidencją¹⁾;
- 7) wszystkie podane w ofercie oraz załącznikach informacje są zgodne z aktualnym stanem prawnym i faktycznym.

**STOWARZYSZENIE
ODNOWY WSI ŁĄCZNIK**
ul. Świerczewskiego 30/1
48-220 Łącznik
NIP 755-186-05-06 Regon 160052518

PREZES
Stowarzyszenia Odnowy Wsi Łącznik

[Podpis]

[Podpis]
Dorota Małek

.....
(podpis osoby upoważnionej
lub podpisy osób upoważnionych
do składania oświadczeń woli w imieniu
oferenta/offerentów¹⁾)

Data 21 maja 2015

załączniki:

1. Kopia aktualnego odpisu z Krajowego Rejestru Sądowego, innego rejestru lub ewidencji²⁴⁾.
2. W przypadku wyboru innego sposobu reprezentacji podmiotów składających ofertę wspólną niż wynikający z Krajowego Rejestru Sądowego lub innego właściwego rejestru — dokument potwierdzający upoważnienie do działania w imieniu oferenta(-ów).

Poświadczenie złożenia oferty²⁵⁾

Adnotacje urzędowe²⁵⁾

The first part of the document discusses the importance of maintaining accurate records of all transactions. It emphasizes that every entry, no matter how small, should be recorded to ensure the integrity of the financial data. This includes not only sales and purchases but also expenses and income.

The second part of the document provides a detailed breakdown of the company's financial performance over the last quarter. It includes a comparison of actual results against budgeted figures, highlighting areas of both strength and weakness.

The following table summarizes the key financial metrics for the quarter:

Metric	Actual	Budget
Sales	\$1,200,000	\$1,150,000
Expenses	\$850,000	\$880,000
Net Income	\$350,000	\$270,000

The analysis shows that sales exceeded the budget by 4.3%, primarily due to a strong performance in the new product line. However, expenses were also higher than budgeted, particularly in the area of marketing and research and development.

Overall, the company's financial performance is positive, but there are several areas that require attention to ensure continued growth and profitability.

The management team is committed to addressing these challenges and implementing strategies to improve efficiency and reduce costs. We believe that with continued effort and focus, the company can achieve its long-term goals.

Thank you for your attention and support.